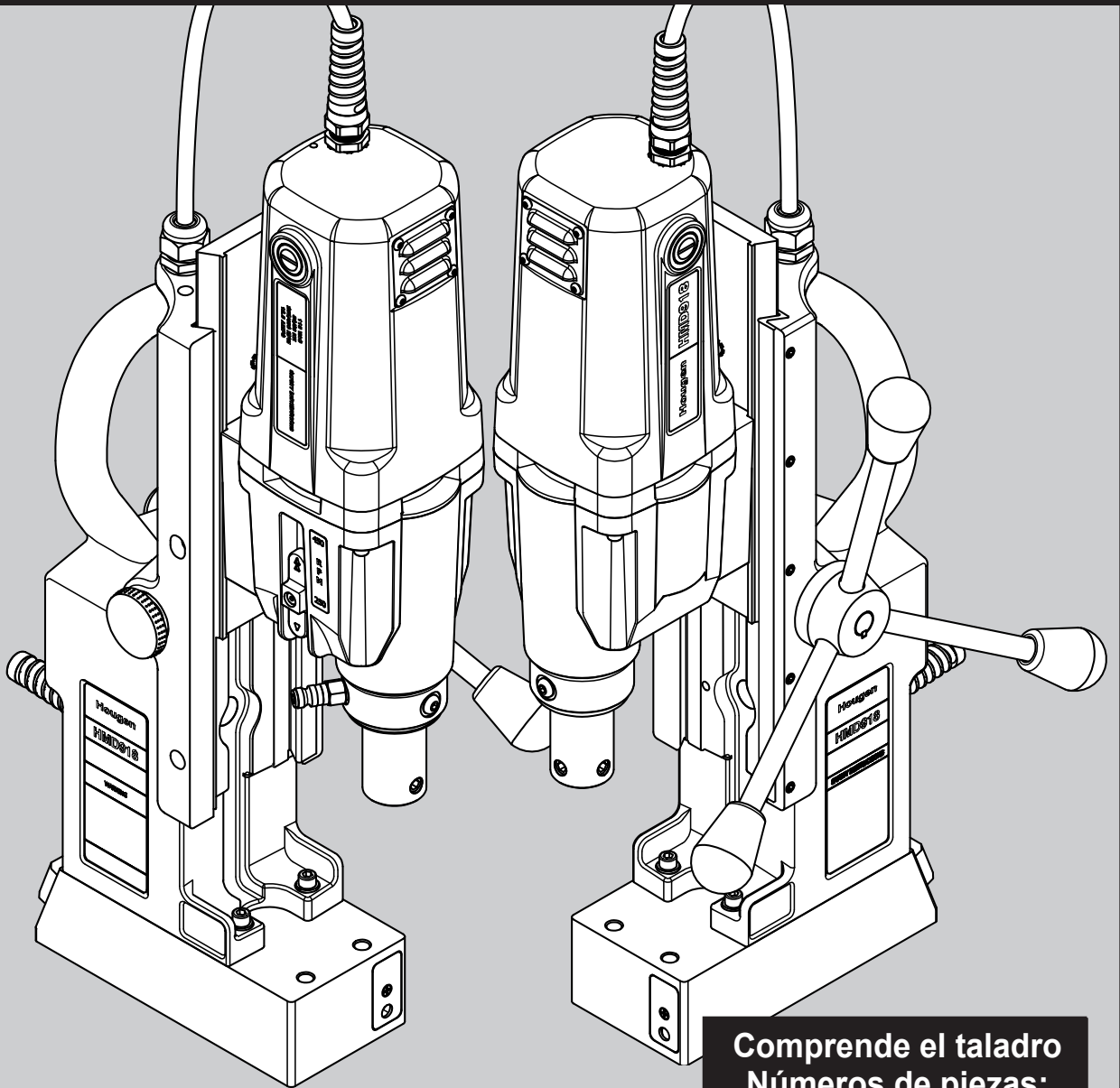




MANUAL DEL OPERADOR

TALADRO MAGNÉTICO PORTÁTIL DE LA SERIE HMD918



Comprende el taladro
Números de piezas:

0918102

Español

TALADRO MAGNÉTICO PORTÁTIL DE HOUGEN®

MODELO DE LA SERIE HMD918

Bienvenido a Hougen

Felicitaciones por la compra del taladro magnético portátil de Hougen®. El modelo que ha elegido está diseñado para abrir orificios con la mayor calidad, rapidez y eficiencia. Mediante la innovación y el desarrollo constantes, Hougen está plenamente comprometido con la tarea de ofrecer productos y herramientas de perforación que le permitan mejorar su productividad.

Antes de comenzar a utilizar el taladro magnético portátil, lea todas las instrucciones. Esto incluye el Manual del operador y la etiqueta de advertencia adherida a la unidad. Con el uso, cuidado y mantenimiento adecuados, este modelo le garantizará los mejores resultados en la perforación de orificios durante años. Una vez más, le agradecemos que haya elegido nuestro producto y le damos la bienvenida a Hougen.

Especificaciones

Tipo de cortador anular	Hougen "de la serie 12.000" & Copperhead (punta de diente de Carburo de Tungsteno), con vastago de 3/4" (19mm).
<u>Profundidad de corte de 76 mm (3")</u>	
Capacidad de perforación	12 mm a 60 mm (7/16" a 2-3/8") (con árbol y soporte delantero)
<u>Profundidad de corte de 152 mm (6")</u>	
Capacidad de perforación	21 mm a 32 mm (13/16" a 1-1/4")
Profundidad de corte	152 mm (6")
Motor	250 y 450 rpm, 12,5A
Peso neto	20,1 kg (44,2 lb)

Especificaciones de ruido

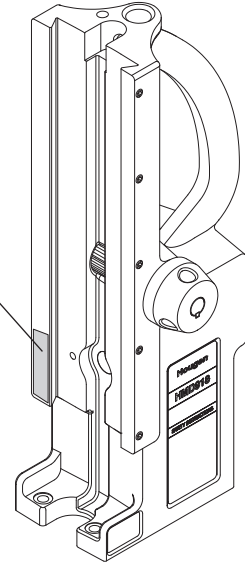
Presión acústica ponderada	LpA=88,9 dB(A)
Presión acústica ponderada incierta	KpA=3 dB(A)
Potencia acústica ponderada	LwA=101,9 dB(A)
Incertidumbre de potencia acústica ponderada.....	KwA=101,9 dB(A)

Consulte la etiqueta de número de serie/pieza adherida a la carcasa para identificar el despiece correcto.

Número de pieza

0918102 HMD918 115V

Etiqueta del número de serie/ número de pieza



DESEMBALAJE DEL TALADRO MAGNÉTICO

- Abra la caja de envío y extraiga los paquetes de piezas y de material de información.
 - Lea y siga todas las instrucciones** antes de comenzar a operar su nuevo taladro magnético.
 - Por favor visite Hougen.com para registrar su unidad. Es importante que Hougen Manufacturing, Inc. lleve un registro de propiedad de los productos.
 - Abra el paquete de piezas y revise el contenido.
 - 10565** Llave hexagonal de 1/8" para ajustar los retenedores
 - 10569** Manijas de avance (3)
 - 04532** Perillas de las manijas de avance (3)
 - 10730** Cadena de seguridad
 - 24166** Llave hexagonal de 7/32"
 - 13013** Llave Allen de 5/32"
 - Tome el mango del taladro magnético y extraiga la unidad de la caja de envío.
 - Retire todo el embalaje y el material de sujeción del taladro.
 - Atornille las tres perillas a las tres manijas de avance y luego atornille las manijas al conjunto central. No ajuste en exceso porque se podrían estropear las perillas.
 - El taladro magnético se ajusta en la fábrica antes del envío. Compruebe que todos los tornillos de ajuste de los retenedores, los tornillos de montaje del motor, los tornillos de la escuadra de soporte delantera y los tornillos de montaje del imán estén bien ajustados y no se hayan aflojado por vibración durante el traslado.
 - Usted recibirá el taladro magnético completo con el árbol. El árbol tiene un orificio de 3/4" de diámetro que se adapta a todos los cortadores anulares Hougen "serie 12.000" con vástagos de 3/4".
- Vuelva a leer las advertencias de seguridad que se han incluido en el Manual del operador y en el taladro para evitar lesiones. Respete las instrucciones de operación.**

ÍNDICE

Bienvenido a Hougen	2	Despiece del panel de control	10
Instrucciones de seguridad	3-4	Despiece del conjunto de la guía del motor	11
Instrucciones sobre la cadena de seguridad	4	Despiece del motor	12
Operación de los controles	5	Mantenimiento	13
Luz indicadora del interruptor de seguridad	5	Ajuste de los retenedores y del árbol	13
Instalación de los cortadores anulares Hougen	6	Desinstalación e instalación del árbol	14
Instrucciones de operación	6	Consejos y soluciones para perforaciones	15
Ensamble y despiece de la botella de refrigerante	7	Garantía comercial e industrial limitada	16
Despiece del conjunto HMD918	8-9	Centros de reparación cubiertos por la garantía	16

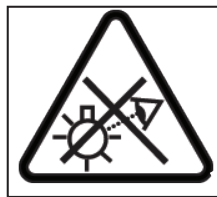
ADVERTENCIA



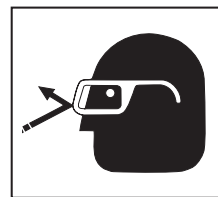
Los cortadores anulares son filosos. Utilice guantes para instalar o sacar el cortador anular del árbol. No agarre un cortador anular en movimiento.



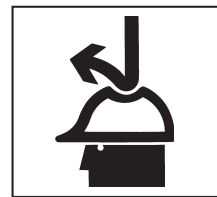
Para evitar descargas eléctricas, no utilice herramientas motorizadas cerca de áreas que se encuentren mojadas o donde las herramientas puedan mojarse.



No mire fijamente a la luz de funcionamiento.



Siempre utilice protección ocular al manejar herramientas de corte o cuando se encuentre cerca del área de corte.



El bocado central sólido se expulsa al finalizar el corte. No deje que el cortador anular o el árbol apunten hacia ningún lugar donde el bocado central sólido, una vez expulsado, pueda golpear a alguien que se encuentre cerca o debajo de usted.

INSTRUCCIONES IMPORTANTES PARA LA SEGURIDAD



ADVERTENCIA:

Lea todas las advertencias de seguridad, instrucciones, ilustraciones y especificaciones suministradas con esta herramienta motorizada. Hacer caso omiso de las siguientes instrucciones puede ocasionar descargas eléctricas, incendios y/o lesiones físicas graves.

1. Seguridad en el área de trabajo

- Mantenga el área de trabajo limpia y bien iluminada. Si hay demasiados objetos o se trabaja en zonas oscuras, habrá mayor riesgo de accidentes.
- No opere herramientas motorizadas donde haya riesgo de explosión (por ejemplo, en presencia de líquidos, gases o polvos inflamables). Las herramientas motorizadas generan chispas que pueden encender el polvo o los gases.
- Asegúrese de que no haya niños ni otras personas cerca de la zona donde esté utilizando la herramienta motorizada. Las distracciones pueden hacer que pierda el control de la máquina.

2. Seguridad eléctrica

- Los enchufes de la herramienta motorizada deben corresponder a los tomacorrientes. No realice ninguna modificación al enchufe. No utilice enchufes adaptadores con herramientas motorizadas conectadas a tierra. Los enchufes sin modificar y que correspondan a los tomacorrientes reducen el riesgo de descargas eléctricas.
- Evite el contacto físico con superficies conectadas a tierra, como tuberías, radiadores, cocinas y refrigeradores. El riesgo de recibir una descarga eléctrica será mayor si su cuerpo está haciendo conexión a tierra.
- No exponga la herramienta motorizada a la lluvia o a condiciones de humedad. El ingreso de agua en una herramienta motorizada aumentará el riesgo de descargas eléctricas.
- No maltrate el cable. Nunca utilice el cable para transportar o desconectar la herramienta motorizada. Mantenga el cable alejado del calor, el aceite, los bordes filosos y las piezas móviles. Los cables dañados o enredados aumentan el riesgo de descargas eléctricas.
- Si planea utilizar una herramienta motorizada al aire libre, utilice un cable de extensión adecuado para uso en exteriores. Utilizar un cable adecuado para uso en exteriores reduce el riesgo de descargas eléctricas.
- Si no puede evitarse el uso de la herramienta motorizada en un lugar húmedo, es necesario utilizar una fuente de alimentación protegida con un dispositivo de corriente residual (RCD). Utilizar un RCD reduce el riesgo de descargas eléctricas.

3. Seguridad personal

- Preste atención a lo que hace y obre con sentido común al utilizar una herramienta motorizada. No use la herramienta motorizada si está cansado o se encuentra bajo los efectos de drogas, alcohol o medicamentos. Una leve distracción durante el manejo de una herramienta motorizada podría ocasionar lesiones físicas graves.
- Use los equipos de protección personal. Siempre debe usar protección ocular. La utilización de los equipos de protección personal, como máscara antipolvo, calzado de seguridad antideslizante, casco o protección auditiva, cuando sean necesarios, reduce las lesiones físicas.

- Evite que la herramienta arranque accidentalmente. Asegúrese de que el interruptor esté en la posición de apagado antes de conectar la fuente de alimentación y/o el paquete de baterías, y de levantar o transportar la herramienta. Si transporta herramientas motorizadas con el dedo sobre el interruptor o las enchufa con el interruptor activado, puede producirse un accidente.
- Retire cualquier cuña o llave de ajuste antes de encender la herramienta motorizada. Si una llave o cuña quedan sujetas a una pieza giratoria de la herramienta motorizada, pueden producirse lesiones físicas.
- No intente realizar movimientos forzados. Mantenga la estabilidad y el equilibrio en todo momento. Esto permite un mejor control de la herramienta motorizada en una situación inesperada.
- Use la vestimenta adecuada. No utilice ropa suelta ni alhajas. Mantenga el cabello y la ropa alejados de las piezas en movimiento. La ropa suelta, las alhajas y el cabello largo pueden quedar atrapados en las piezas en movimiento.
- Si se proporcionan dispositivos para conectar elementos para la extracción y recolección de polvo, asegúrese de que se conecten y usen correctamente. El uso de elementos para la recolección de polvo puede reducir los riesgos relacionados con el polvo.
- No deje que la confianza que se adquiere por el uso frecuente de la herramienta le haga disminuir la atención que debe tener e ignorar los principios de seguridad de la herramienta. Una acción descuidada puede causar lesiones graves en una fracción de segundo.
- Siempre utilice la cadena de seguridad. El montaje puede desprenderse.

4. Uso y cuidado de la herramienta motorizada

- No fuerce la herramienta motorizada. Utilice la herramienta motorizada adecuada para el trabajo. La herramienta motorizada correcta funciona mejor y más rápido si se utiliza a la velocidad prevista.
- No utilice la herramienta motorizada si el interruptor no la enciende ni la apaga. Las herramientas motorizadas que no pueden controlarse con el interruptor son peligrosas y deben repararse.
- Desconecte el enchufe de la fuente de alimentación y/o retire el paquete de baterías, si es desmontable, de la herramienta motorizada antes de realizar cualquier ajuste, cambiar accesorios o almacenar la herramienta motorizada. Estas medidas preventivas reducirán el riesgo de que la herramienta se encienda accidentalmente.
(Continúa en la página 4)

Guarde todas las advertencias e instrucciones para consultas futuras.

INSTRUCCIONES IMPORTANTES PARA LA SEGURIDAD

- d) Guarde las herramientas motorizadas que no utilice fuera del alcance de los niños y no permita que personas no familiarizadas con la herramienta motorizada o con estas instrucciones pongan en funcionamiento la herramienta motorizada. *Las herramientas motorizadas son peligrosas en manos de usuarios no capacitados.*
- e) Haga mantenimiento a las herramientas motorizadas y a los accesorios. Controle que las piezas en movimiento no estén desalineadas o atascadas, que no haya piezas rotas ni ninguna otra condición que pueda afectar el funcionamiento de la herramienta motorizada. Si hay piezas dañadas, haga reparar la herramienta motorizada antes de utilizarla. *Muchos accidentes se producen por el uso de herramientas motorizadas en mal estado.*
- f) Asegúrese de que las herramientas de corte estén siempre afiladas y limpias. *Las herramientas de corte que se mantienen en buen estado, con los bordes de corte afilados, son menos propensas a trabarse y más fáciles de controlar.*
- g) Utilice la herramienta motorizada, los accesorios, las brocas, etc. de acuerdo con las instrucciones, teniendo en cuenta las condiciones de trabajo y el trabajo a realizar. *La utilización de la herramienta motorizada para tareas diferentes a las previstas puede resultar en situaciones de riesgo.*
- h) Mantenga los mangos y superficies de agarre limpios y sin aceite ni grasa. *Las superficies de agarre y los mangos resbalosos no permiten un agarre seguro ni controlar la herramienta en situaciones inesperadas.*

5. Mantenimiento

- a) El mantenimiento de su herramienta motorizada debe realizarlo personal de reparación calificado, utilizando solo repuestos idénticos. *Esto permite garantizar la seguridad de la herramienta motorizada.*

INSTRUCCIONES ADICIONALES PARA LA SEGURIDAD

Conexión eléctrica segura

El taladro está preparado para funcionar con 115 VCA o 230 V a 50-60 Hz. No intente utilizar el taladro con fuentes de alimentación que tengan otras tensiones o frecuencias.

Enchufes y tomacorrientes

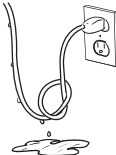


Modelo típico en EE. UU. para 115 V

Modelo típico en EE. UU. para 230 V

Enchufe tipo I de 230 V

Si las conexiones eléctricas están mojadas, habrá riesgo de descargas. A fin de evitar que el lubricante para corte se desplace a lo largo del cable y entre en contacto con el enchufe o tomacorriente, haga un lazo de goteo, como se ilustra a continuación. Además, eleve los cables de extensión o las conexiones de las cajas de distribución eléctrica.



Cables de extensión

Solo debe utilizar cables de extensión de 3 hilos que tengan enchufes de 3 clavijas con toma de tierra, y tomacorrientes de 3 polos que sean compatibles con el enchufe de la herramienta. Reemplace o repare los cables dañados. Asegúrese de que el conductor tenga la longitud necesaria para evitar una caída abrupta de la tensión, lo que provocaría un corte de la alimentación eléctrica y podría dañar el motor.

LONGITUD DEL CABLE EN PIES	CALIBRE RECOMENDADO PARA EL CABLE	CALIBRE RECOMENDADO PARA EL CABLE
	MOTOR DE 115 V 10-12 A	MOTOR DE 230 V 5-6 A
Hasta 7,6 m (25')	16	18
7,9-15,2 m (26-50')	14	18
15,5-30,5 m (51-100')	10	16
30,8-61,0 m (101-200')	8	14
61,3-91,4 m (201-300')	6	12
91,7-152,4 m (301-500')	4	10

Uso de cables de extensión en exteriores

Si utiliza la herramienta en exteriores, solo debe utilizar cables de extensión identificados como aptos para uso en exteriores.

Otras medidas de seguridad

El árbol y el cortador anular no deben utilizarse como puntos de sujeción ni como manija. Mantenga las manos y la ropa alejadas de cualquier pieza en movimiento. No utilice los cortadores anulares Hougén en lugares donde el bocado central sólido pueda causar lesiones al ser expulsado (recuerde que el bocado central sólido sale expulsado al finalizar el corte). Además, respete todas las instrucciones de funcionamiento. No perforo superficies que puedan contener cables eléctricos con corriente. Si perfora un cable con corriente, es posible que las piezas metálicas expuestas del taladro queden cargadas eléctricamente. Retire las virutas acumuladas alrededor del cortador anular y del árbol después de cada perforación. Con el motor apagado y la alimentación desconectada, tome las virutas con un guante de cuero o tenazas y jálelas mientras las gira en sentido contrahorario. Si el cortador anular queda atascado en la pieza, detenga la unidad inmediatamente para evitar lesiones físicas. Desconecte el taladro de la fuente de alimentación y afloje el cortador anular atascado girando el árbol en sentido contrahorario. No intente darle arranque al motor para liberar el cortador anular atascado. Haga reparar la unidad en centros de reparación autorizados, exclusivamente.

Uso de la herramienta cerca de equipos de soldadura

NO ponga en funcionamiento esta unidad en la misma superficie de trabajo sobre la que se realizan soldaduras. Pueden producirse daños en la unidad, particularmente en el cable de alimentación. El operador también podría sufrir lesiones físicas.

Corta circuitos (si corresponde)

No se recomienda puentear el corta circuitos o cambiarlo por otro de un amperaje superior; si se hace, se invalidará la garantía del producto.

Funcionamiento del corta circuitos

(si corresponde)

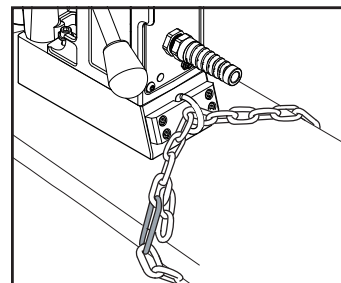
El corta circuitos es del tipo térmico. Cuando alcanza el índice de temperatura más elevado, el corta circuitos se dispara y la unidad se apaga. Este es un dispositivo de protección que se puede restablecer después de un lapso de 5 a 10 minutos. Para restablecerlo, presione el botón del corta circuitos hacia adentro. Si no ocurre nada, deje que la unidad se enfríe un poco más hasta que, una vez oprimido el botón, este se mantenga en esa posición.

Guarde todas las advertencias e instrucciones para consultas futuras.

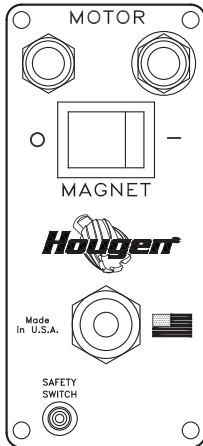
INSTRUCCIONES SOBRE LA CADENA DE SEGURIDAD

SIEMPRE que se ponga en funcionamiento el taladro, se debe utilizar una cadena de seguridad.

La cadena de seguridad evita que el taladro se caiga si se produce un corte del suministro eléctrico o si el imán se suelta de la superficie de trabajo. La cadena de seguridad se sujeta al taladro al pasar por el anillo en D en la parte posterior de la unidad y continuar alrededor del material y/o la superficie de trabajo. Ajuste la cadena hasta que quede firmemente sujeta. Consulte el diagrama.



FUNCIONAMIENTO DE LOS CONTROLES ANTES DE LA INSTALACIÓN DEL CORTADOR HOUGEN



PLACA DE INTERRUPTORES DEL PANEL DE CONTROL

IMPORTANTE: antes de encender la máquina, es importante que el operador sepa cómo interactúa el INTERRUPTOR DE SEGURIDAD con el INTERRUPTOR DEL IMÁN y los INTERRUPTORES DEL MOTOR. **LEA LAS INSTRUCCIONES DE LA LUZ INDICADORA DEL INTERRUPTOR DE SEGURIDAD.**

INTERRUPTOR DE SEGURIDAD: está ubicado en la base del taladro. Solo permitirá que el motor funcione cuando el imán esté correctamente asentado sobre una superficie de trabajo limpia y plana. Si detecta la separación de la unidad, este interruptor apagará el motor.

INTERRUPTOR DE ENCENDIDO/APAGADO DEL IMÁN: activa y desactiva la base magnética y enciende el interruptor de seguridad. Una vez hecho, se puede presionar el interruptor de arranque del motor para encenderlo.

INTERRUPTORES DE ARRANQUE/PARADA DEL MOTOR: arrancan y detienen el motor.

1. Coloque el taladro magnético sobre una placa de acero limpia y plana, que tenga un grosor mínimo de 3/8".
2. Conecte la unidad a una fuente de alimentación de CA adecuada. **NO utilice el taladro con alimentación de CC.**
3. Localice el interruptor de **encendido** y **apagado** del imán y el interruptor de **arranque** y **parada** del motor.
4. **NOTA: un corte de la alimentación eléctrica desactivará la base magnética y apagará el motor. Cuando se restablezca el suministro eléctrico, el imán volverá a activarse, pero el motor solo se encenderá si se presiona el interruptor de arranque.**

LUZ INDICADORA DEL INTERRUPTOR DE SEGURIDAD

**** LA LUZ DEL INTERRUPTOR DE SEGURIDAD SE ENCENDERÁ Y SE MANTENDRÁ ENCENDIDA MIENTRAS EL TALADRO PERMANECE ENCHUFADO ****

La luz indicadora del interruptor de seguridad es una característica de seguridad estándar en los taladros magnéticos portátiles de Hougen. Su función consiste en advertirle al usuario que se ha presentado una situación poco segura. Su objetivo es para informar al usuario que el interruptor detector de elevación está activo

Si la luz es verde:

El interruptor de seguridad muestra una luz de color verde durante el funcionamiento normal. Los interruptores de "encendido" y "apagado" del motor funcionan normalmente.

Si la luz es roja:

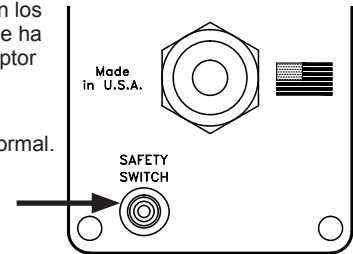
Se ha producido un problema en el interruptor de seguridad que debe solucionarse.

Causas posibles:

- El interruptor de seguridad tiene una falla. Haga reparar el taladro.
- La superficie o el material de trabajo son desiguales. Revise la superficie de trabajo para controlar que no sea irregular.
- Hay suciedad o virutas debajo del imán. Limpie la superficie de trabajo.

La prueba de un interruptor de seguridad:

Antes de operando el taladro siempre probar el interruptor de seguridad. Para probarlo... ponga el taladro sobre la superficie de trabajo y enchúfelo a un toma de corriente. Mueva el taladro para que el imán se levante del superficie de trabajo. La luce del interruptor de seguridad debe cambiarse de verde a rojo. Si la luz se queda verde o rojo un problema existe con el interruptor de seguridad que tiene que estar corregido. (Por ejemplo... el interruptor es defectuoso, el embolo de seguridad en la base del imán esta trancada en posición, etc) Por favor corrija en hace la prueba de nuevo antes de usar el taladro.



PLACA DE INTERRUPTORES DEL PANEL DE CONTROL

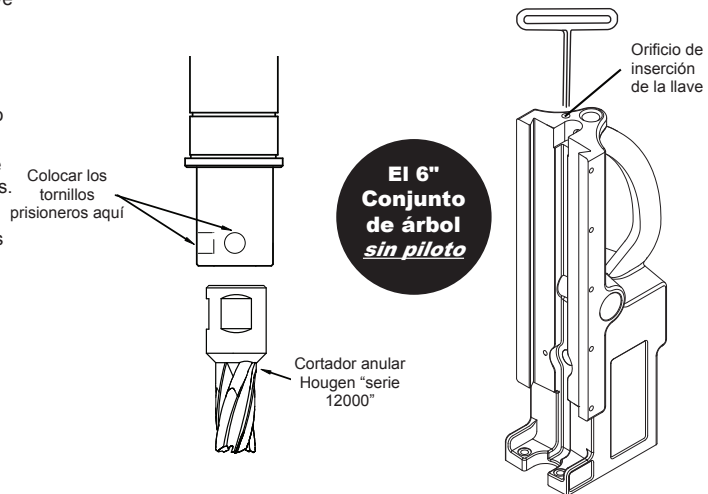
El material debe tener un grosor mínimo de 3/8". Si es más delgado, el "agarramiento" del imán disminuirá.

HOUGEN MANUFACTURING RECOMIENDA SOLUCIONAR ESTOS PROBLEMAS PARA QUE SE PONGA LA LUZ VERDE. ESTO INDICARÁ QUE LA UNIDAD FUNCIONA DE MANERA SEGURA.

Si desea formular alguna pregunta, comuníquese con el Servicio Técnico de Hougen Manufacturing al (810) 635-7111.

INSTALACIÓN DEL CORTADOR ANULAR HOUGEN EN EL ÁRBOL

1. Desconecte el taladro de la fuente de alimentación y retire la llave con mango en T del orificio de inserción que está situado en la parte superior de la herramienta.
2. Apoye el taladro sobre uno de los laterales, con las manijas de avance hacia arriba, o asegúrese de que el árbol no toque la mesa si la unidad se encuentra en la posición de funcionamiento normal.
3. Gire las manijas de avance hasta que los tornillos prisioneros de montaje del cortador anular queden a la vista, y retire los tornillos.
4. Inserte el cortador anular Hougen hasta que la cara plana del vástago esté alineada con los orificios de los tornillos prisioneros y quede totalmente perpendicular al eje de los orificios de los tornillos prisioneros.
5. Coloque los tornillos prisioneros y apriételos. Compruebe que el cortador anular esté firmemente sujeto.
6. El taladro HMD918 con profundidad de corte de 152 mm (6") no utiliza piloto. El piloto puede usarse para ubicar el punto central de un orificio, pero debe retirarse antes de perforar el orificio.



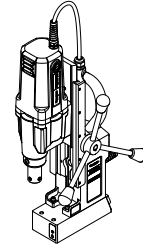
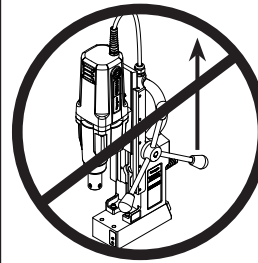
INSTRUCCIONES DE FUNCIONAMIENTO

Siempre recuerde que la fuerza de atracción del imán está directamente relacionada con el grosor de la pieza de trabajo y el estado de la superficie. Dado que la atracción magnética disminuye con materiales más delgados o superficies desiguales, se debe sujetar el taladro a la pieza de trabajo mecánicamente para cortar materiales finos (de un grosor de 3/8" o menos) o sobre superficies desparejas.

1. Asegúrese de que la pieza de trabajo y la parte inferior del imán no contengan virutas, aceite, etc.
2. Coloque el taladro en la posición correcta: deslícelo y mueva el árbol suavemente hasta que el punto del piloto toque el centro del orificio que se perforará. (vea luz indicadora de interruptor de seguridad sección, página 5)
3. Posicione la perforación deslizándolo y suavemente alimentando el árbol para que la punta del piloto esté tocando el centro de donde el agujero será.
4. **Sujete la unidad a la pieza de trabajo con la cadena de seguridad.**
5. Presione el interruptor de encendido del imán.
6. Gire la manija de avance para elevar el cortador anular hasta que el piloto quede encima de la superficie de trabajo.
7. Llene la botella de refrigerante instalada si corresponde.
8. Cerciórese de que el cortador anular no esté en contacto con la pieza de trabajo y presione el interruptor de arranque del motor para encenderlo.
9. Mueva el cortador anular Hougen lentamente en dirección a la pieza de trabajo. Solo deberá aplicar plena fuerza en las manijas de avance una vez que la trayectoria de perforación haya quedado establecida a una profundidad de 1/16", aproximadamente.
10. Disminuya la presión de avance cuando el cortador anular esté a punto de atravesar la pieza de trabajo.
11. Una vez terminado el corte, presione el interruptor de parada del motor para apagarlo. Gire las manijas de avance para levantar el árbol y expulsar así el bocado central sólido, si aún no se soltó.
12. Presione el interruptor de apagado del imán.
13. **Desconecte el taladro de la fuente de alimentación.**
14. De ser necesario, retire las virutas del cortador anular y del imán, preferentemente con guantes de cuero y/o tenazas. Desconecte la cadena de seguridad para mover la unidad a otra posición de perforación.

Cuando perforando, especialmente horizontalmente o sobre la cabeza, siempre aplique presión hace la superficie de trabajo. Nunca jale lejos de la superficie de trabajo como esto puede debilitar la potencia de sujeción del imán

Use manijas para mover hacia superficie de trabajo



Nunca jale las manijas lejos de la superficie de trabajo

RPM RECOMENDADAS PARA EL MODELO HMD918

450 RPM

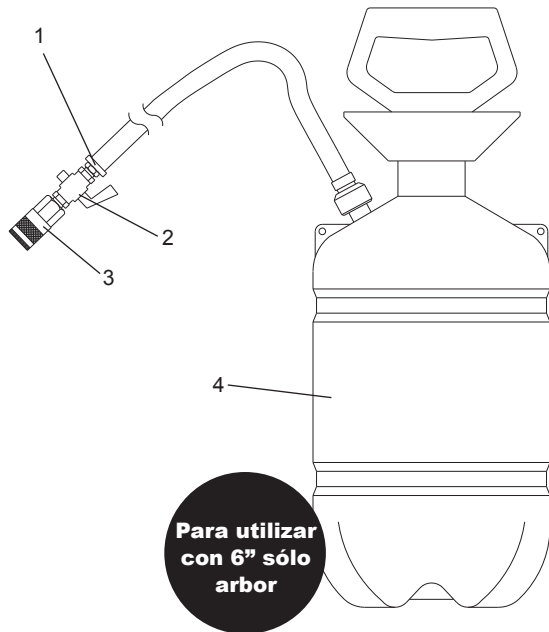
7/16" a 1" (12 mm a 25 mm) de diámetro

250 RPM

1-1/16" a 2-3/8" (26 mm a 60 mm) de diámetro

Las recomendaciones de RPM se basan en el uso del taladro HMD918 con cortadores anulares Hougen de acero de alta velocidad (H.S.S.) "serie 12.000". Los valores de RPM no representan velocidades óptimas para cualquier diámetro de cortador anular y aplicación. Para obtener más información, consulte la calculadora de avance y velocidad de Hougen en Hougen.com, o llame al 1-800-426-7818 para comunicarse con el soporte técnico.

BOTELLAS DE REFRIGERANTE



05630 Conjunto de botella de refrigerante

Artículo	N.º de pieza	Descripción	Cant.
1	05556	Adaptador para manguera de 3/8" y 1/8" NPT	1
2	01569	Válvula de cierre	1
3	05621	Conector rápido	1
4	01567	Botella de refrigerante	1

05060 Conjunto de Botella de Refrigerante



INSTRUCCIONES DE OPERACIÓN

1. Retire la bomba del depósito girando la manija de la bomba en sentido contrahorario.
2. Prepare el lubricante de corte súper concentrado RotaMagic™ (10 partes de agua a 1 parte de concentrado). Añada la mezcla al depósito. **NO** llene por encima de la marca de llenado máxima en el depósito.
3. Cierre el depósito insertando la bomba y girando en sentido horario hasta que la bomba quede sellada herméticamente en el depósito.
4. Con el tanque lleno, realice suficientes carreras con la manija de la bomba para suministrar presión al flujo de refrigerante. Es posible que se necesiten más carreras a medida que el nivel de refrigerante baja en el depósito.
5. Abra la válvula de cierre en la manguera y el sistema presurizado quedará listo para trabajar.
6. Cuando termine de usar el sistema presurizado, **NO** permita que el refrigerante se asiente en el depósito por periodos de tiempo prolongados. Si no va a utilizar el sistema de refrigerante presurizado por un periodo prolongado de tiempo, retire el refrigerante y enjuague con agua el depósito y la manguera.

ADVERTENCIAS

PARA EVITAR QUE EL CONJUNTO DE BOMBA Y/O REFRIGERANTE EXPULSADO LO GOLPEE Y LE CAUSE LESIONES, NUNCA SE COLOQUE CON LA CARA O EL CUERPO POR ENCIMA DE LA PARTE SUPERIOR DEL DEPÓSITO CUANDO BOMBEE O CUANDO AFLOJE LA BOMBA.

1. Lea el manual y las instrucciones antes del uso.
2. Nunca utilice líquidos inflamables, calientes o de auto calentamiento.
3. Proteja los ojos, la piel y los pulmones contra las partículas en suspensión.
4. Alivie la presión y limpie con agua después de cada uso.
5. Nunca deje el depósito presurizado por periodos de tiempo prolongados.
6. Cuando el depósito esté vacío, almacene en posición invertida y sin la tapa.

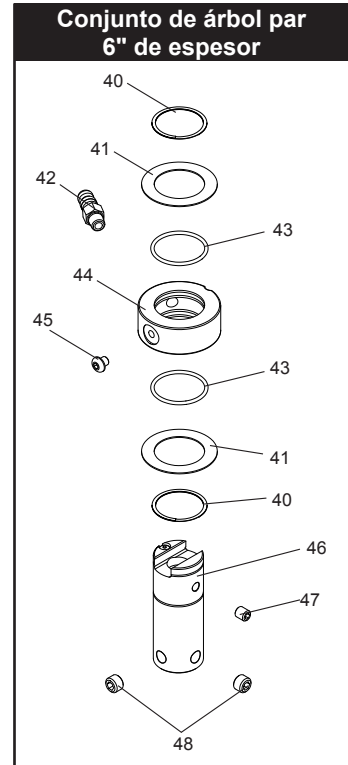
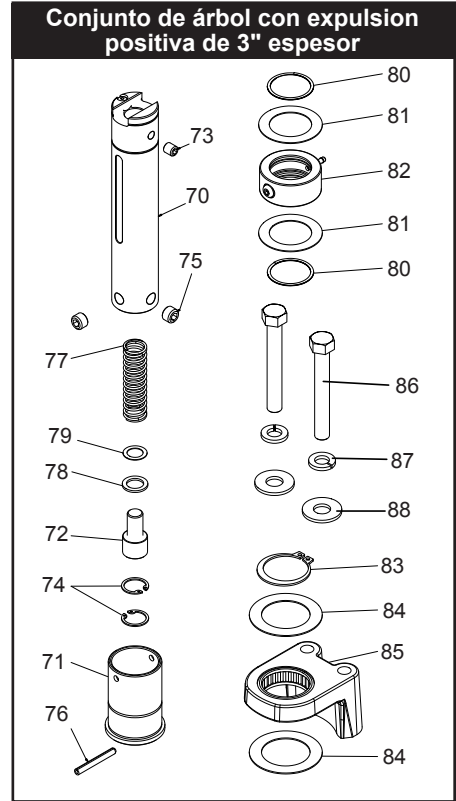
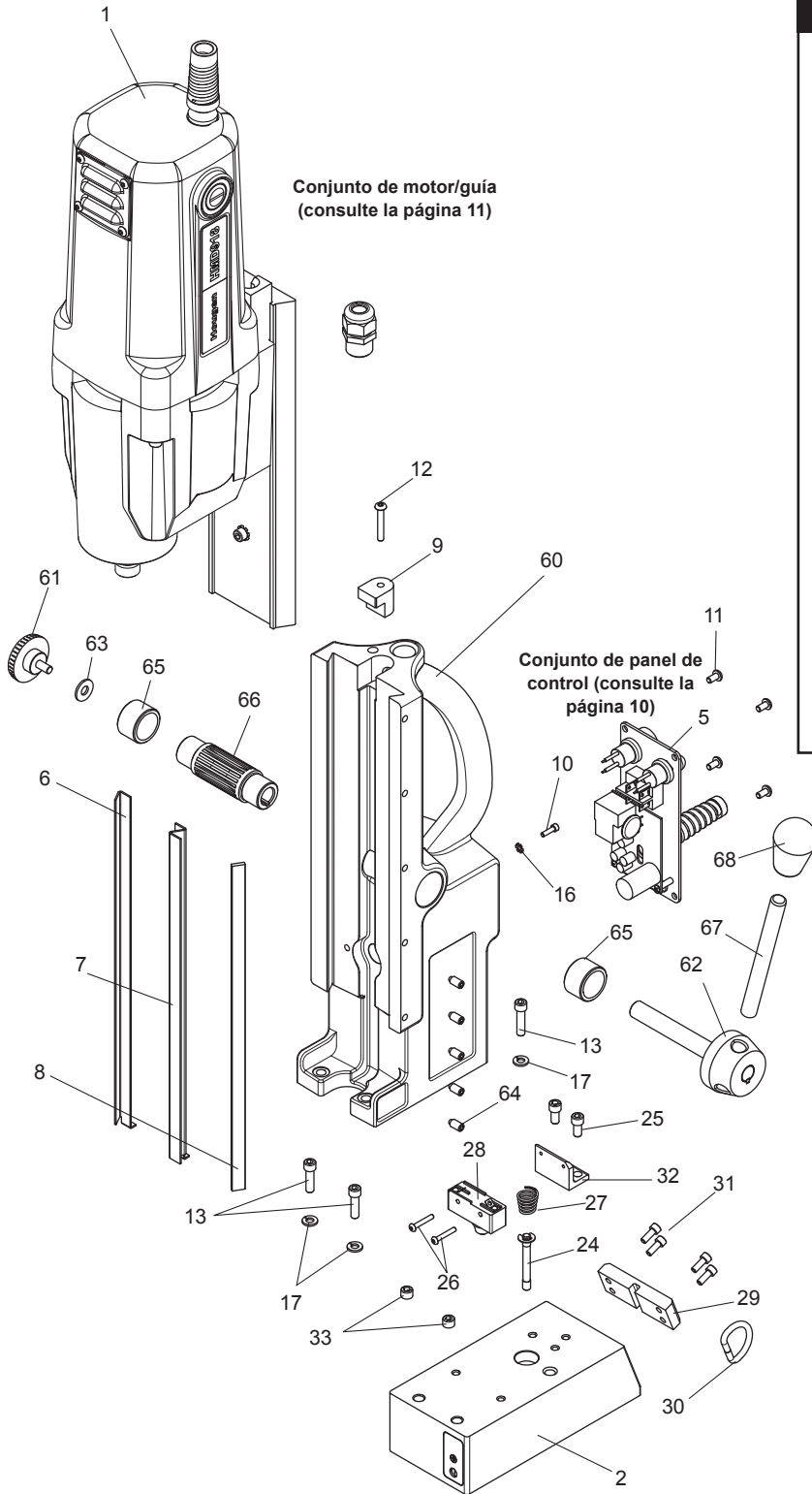
TALADRO DE BASE MAGNÉTICA HMD918

Conjunto de motor
(consulte la página 12)

Conjunto de motor/guía
(consulte la página 11)

Conjunto de árbol con expulsión
positiva de 3" de espesor

Conjunto de árbol par
6" de espesor



Despieces del modelo HMD918			
Art.	N.º de pieza	Descripción	Cant.
1	08515	Conjunto de motor/guía	1
5	08251	Panel de control	1
6	08519	Retenedor de bronce, lado derecho	1
7	08520	Retenedor de bronce, lado izquierdo	1
8	08521	Retenedor de acero	1
9	08522	Bloque de detención	1
10	17002	Tornillo SHC n.º 6-32 x 1/2 de largo	1
11	41044	Tornillo BHC n.º 10-32 x 3/8 de largo	4
12	10559	Tornillo BHC n.º 10-32 x 1-1/4 de largo	1
13	10553	Tornillo SHC de 1/4-20 x 7/8 de largo	2
14	40077	Tornillo SHC de 1/4-20 x 1" de largo	1
16	90052	Arandela de seguridad helicoidal de 1/4	1
17	90028	Arandela de seguridad helicoidal de 1/4	3
Accesorios incluidos			
	10565	Llave hexagonal de 1/8	1
	10730	Cadena de seguridad de 3/16 x 5' con mosquetón	1
	24166	Llave hexagonal de 7/32" para árbol	1
	13013	Llave Allen de 5/32"	1
	05630	Botella de refrigerante a presión	1
67	10569	Manija de avance	3
68	04532	Perilla oval	3

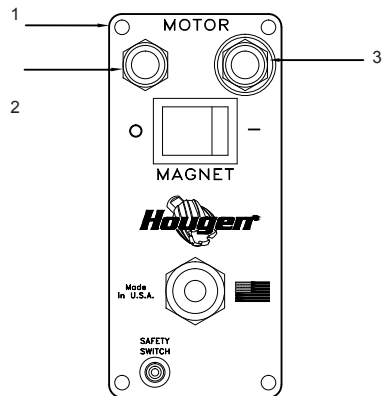
Conjunto de imán 07985			
Art.	N.º de pieza	Descripción	Cant.
2	07982	Imán	1
24	04961	Conjunto de émbolo	1
25	10971	Tornillo SHC n.º 1/4-20 x 1/2" de largo	2
26	10972	Tornillo BHC N.º 6-32 x 7/8" de largo	2
27	17271	Tornillo autorroscante de compresión	1
28	04885	Conjunto del microinterruptor	1
29	07887	Placa de anillo de retención	1
30	24144	Anillo en D	1
31	41046	Tornillo SHC n.º 10-32 x 1/2" de largo	4
32	04909	Escuadra de soporte del interruptor de seguridad	1
33	10506	Juego de tornillos de 3/8-24 x 0,305 de punta plana especial	2

Conjunto de carcasa 08516			
Art.	N.º de pieza	Descripción	Cant.
60	08531	Carcasa del taladro	1
61	05839	Perilla ergonómica de caucho	1
62	40254	Perilla ergonómica de caucho	1
63	10679	Arandela plana de 1/4 tipo A	1
64	40237	Tornillos del retenedor	5
65	40231	Buje de bronce	2
66	40229	Engranaje de avance	1

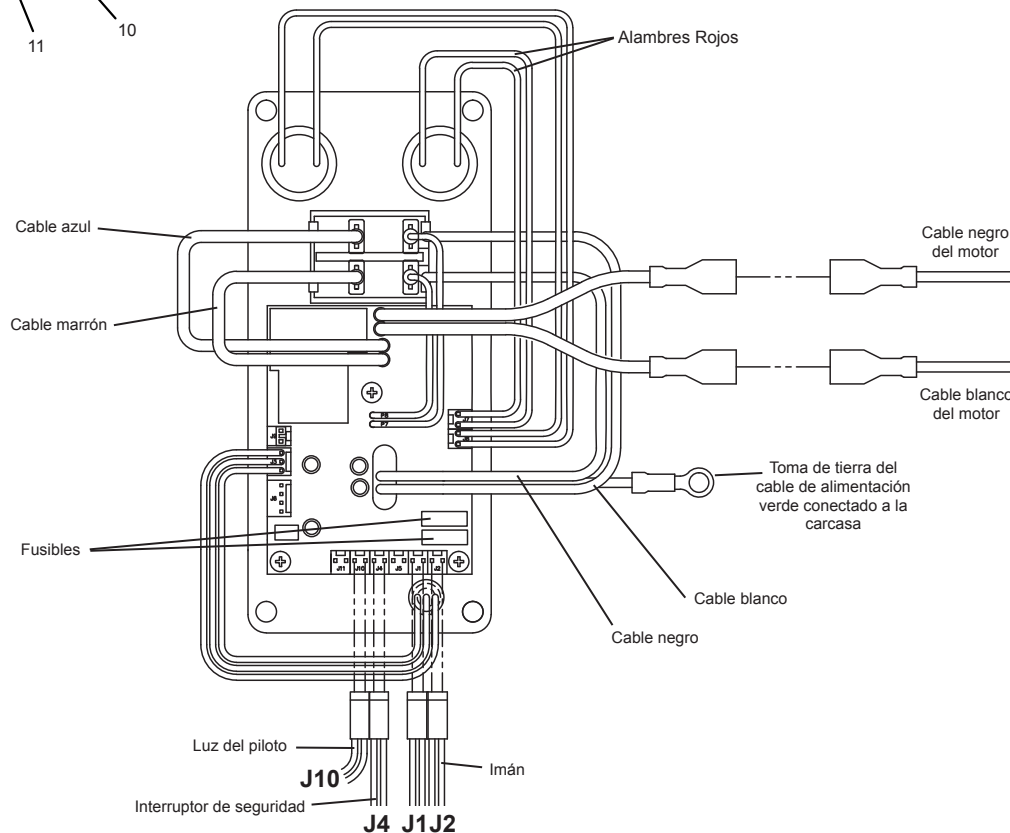
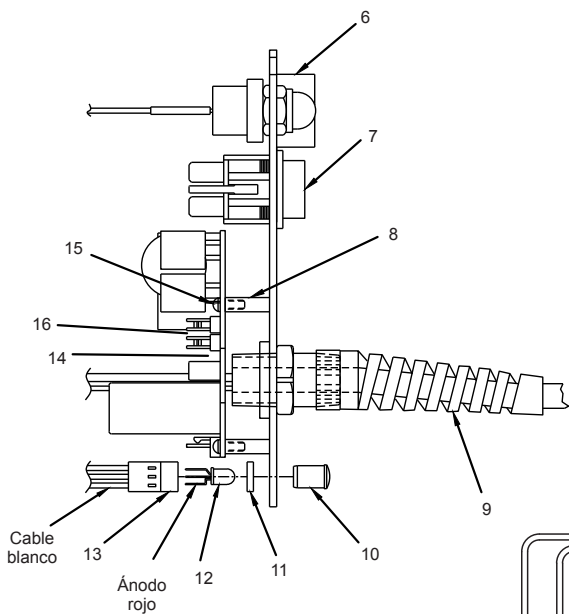
Conjunto de árbol par 6" de espesor 08517			
Art.	N.º de pieza	Descripción	Cant.
40	40302	Anillo de retención	2
41	40301	Arandela de empuje	2
42	05646	Adaptador de conexión rápida	1
43	40300	Anillo tórico	2
44	08592	Inductor de refrigerante	1
45	07082	Tornillo BHC n.º 1/4-28 x 1/4	1
46	08750	Conjunto de árbol	1
47	40256	Tornillo prisionero oval de 5/16-18 x 3/8	1
48	40222	Tornillo prisionero de 7/16-14 x 0,305	2

Conjunto de árbol con expulsión positiva de 3" espesor 07917			
Art.	N.º de pieza	Descripción	Cant.
70	07075	Árbol de con refrigerante	1
71	40223	Collarín expulsor	1
72	07079	Asiento de resorte	1
73	40256	Tornillo prisionero oval de 5/16-18 x 3/8	1
74	10517	Anillo, retención interna	2
75	40222	Tornillo prisionero de 7/16-14 x 0,305	2
76	40312	Perno de rodillo de 3/16 de diám. x 1,564 modificado	1
77	05049	Resorte de compresión	1
78	07436	Arandela de caucho	1
79	07440	Suplemento de arandela de 12 mm x 18 mm x 0,5 mm	1
80	40302	Anillo de retención	2
81	40301	Arandela de empuje de 1-3/8 x 2-1/16 x 1/32	2
82	07445	Inductor de refrigerante	1
	40300	Anillo tórico (<i>no se ilustra</i>)	1
	07447	Accesorio con púa de bronce para manguera (<i>no se ilustra</i>)	1
	07082	Tornillo BHC n.º 1/4-28 x 1/4 (<i>no se ilustra</i>)	1
83	40398	Anillo de retención	1
84	40234	Arandela de empuje	2
85	08117	Conjunto de escuadra de soporte delantera giratorio	1
86	40594	Tornillo de cabeza hexagonal n.º 3/8-24 x 3	2
87	40391	Arandela de seguridad de 3/8	2
88	40392	Arandela plana de 3/8 tipo A	2

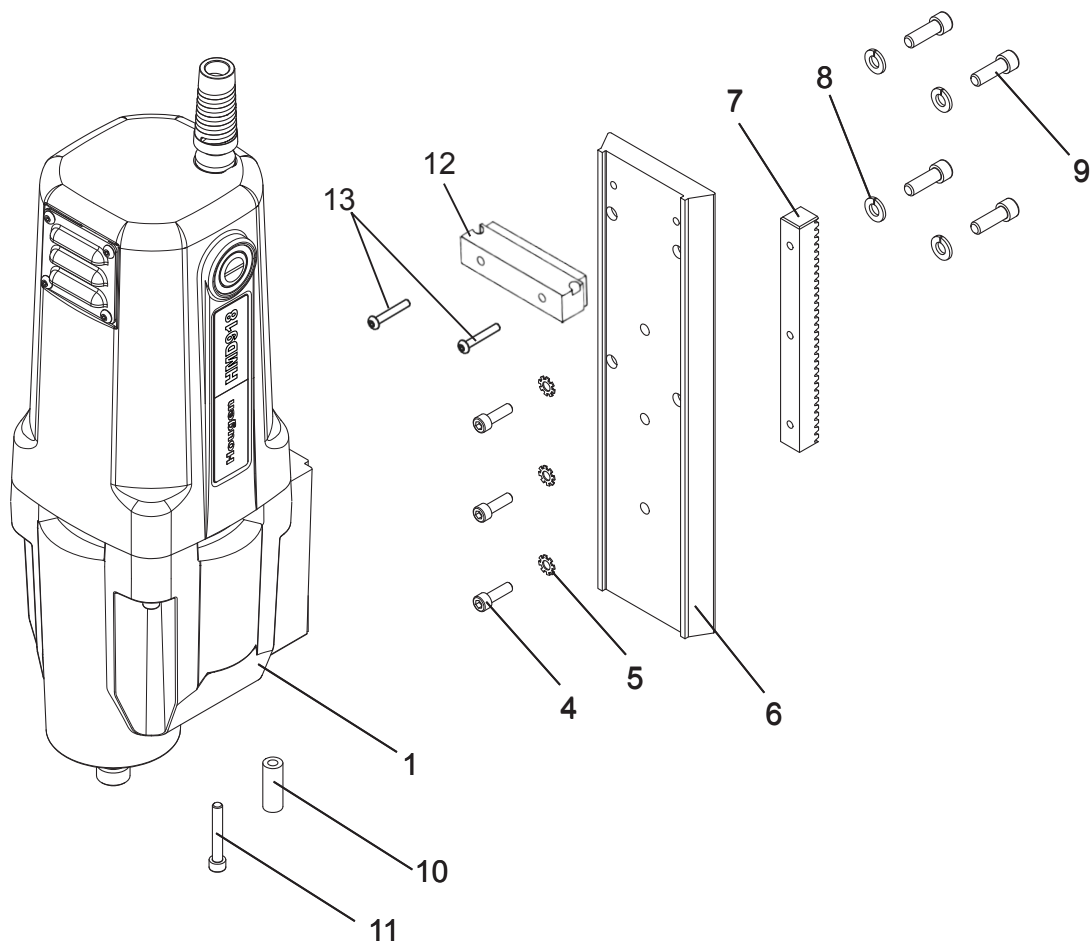
CABLEADO Y DESPIECE DEL PANEL DE CONTROL



Conjunto de panel 08251			
Art.	N.º de pieza	Descripción	Cant.
1	08057	Placa frontal	1
2	01335	Interruptor de apagado del motor	1
3	01334	Interruptor de encendido del motor	1
6	01226	Protector del interruptor	1
7	04614	Interruptor del imán	1
8	02548	Soporte separador	3
9	24073	Conjunto de cable de alimentación	1
10	04879	Lente transparente LED	1
11	04878	Separador LED	1
12	04881	Cableado del LED	1
13	04877	Cableado del LED	1
14	08646	Tarjeta de circuitos	1
15	02547	Tornillo n.º 4-40 x 5/16 de largo	3
16	07522	Fusible	2



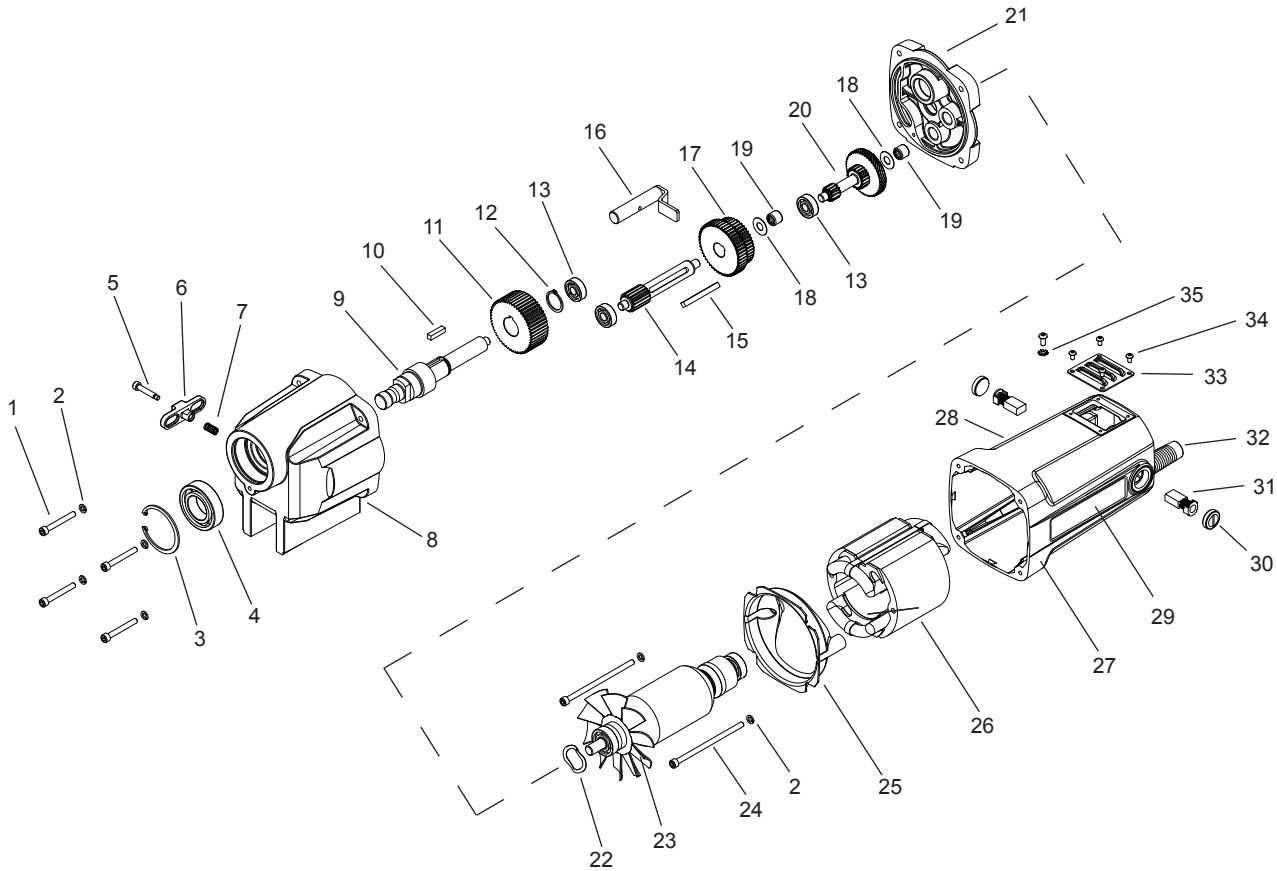
DESPIECE DEL CONJUNTO DE LA GUÍA DEL MOTOR



Conjunto de motor y guía 08515

Art.	N.º de pieza	Descripción	Cant.
1	08466	Conjunto completo de motor	1
4	40038	Tornillo SHC n.º 10-32 x 5/8 de largo	3
5	10560	Arandela de seguridad externa n.º 10	3
6	08749	Cola de milano deslizante	1
7	08528	Engranaje de la cremallera	1
8	90028	Arandela de seguridad helicoidal de 1/4	4
9	10624	Tornillo SHC de 1/4-20 x 3/4	4
10	08622	Espaciador	1
11	51044	Tornillo SHC de 10-32 x 1-1/4	1
12	20062	Soporte del conjunto de la botella de refrigerante	1
13	10558	Tornillo SHC n.º 10-32 x 1.00 de largo	2

DIAGRAMA DE PIEZAS DEL MOTOR DE 115 V



Conjunto de motor 08526

Art.	N.º de pieza	Descripción	Cant.
1	41048	Tornillo SHC n.º 10-32 x 1-1/2	4
2	50038	Arandela de seguridad helicoidal n.º 10	6
3	07860	Anillo de retención	1
4	40274	Cojinete de 25 mm x 47 mm x 12 mm	1
5	08069	Tornillo SHSLD de 3/16 x 7/8	1
6	07908	Interruptor	1
7	07910	Resorte de compresión	1
8	07826	Carcasa de caja de engranajes	1
9	07901	Husillo de salida del motor	1
10	07904	Cuña	1
11	07900	Engranaje recto extraíble	1
12	24160	Anillo de retención	1
13	24100	Cojinete de bolas	3
14	07899	Engranaje recto extraíble	1
15	07905	Cuña	1
16	07868	Brazo del vástago del control de cambio	1
17	07914	Conjunto de engranaje de cambio de velocidad	1

Conjunto de motor 08526

Art.	N.º de pieza	Descripción	Cant.
18	17610	Arandela plana 8mm	2
19	07903	Rodamiento de Agujas	2
20	07911	Conjunto de engranaje n.º 2 y n.º 3	1
21	07828	Cubierta de caja de engranajes	1
22	08070	Arandela de resorte	1
23	07890	Conjunto de armadura	1
24	07895	Tornillo SHC n.º 10-32 x 3-1/2 de largo	2
25	07892	Deflector	1
26	07891	Inductor	1
27	07896	Conjunto de portaescobillas y motor	1
28	07876	Etiqueta de especificaciones	1
29	08530	Etiqueta de los motores	1
30	24044	Tapa del portaescobillas	2
31	24045	Escobillas de carbón	2
32	08338	Conjunto de cable de alimentación	1
33	07848	Cubierta, acceso a las escobillas	1
34	02385	Tornillo BHC n.º 6-32 x 1/4	4
35	10538	Arandela de seguridad	1

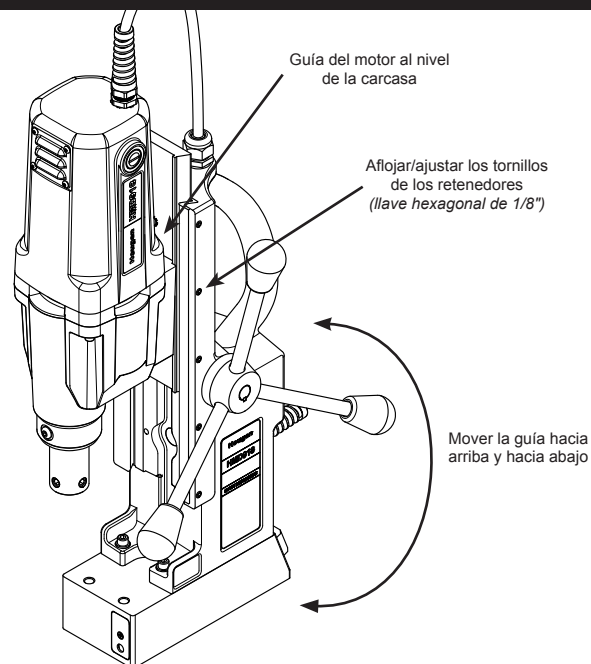
MANTENIMIENTO

Para minimizar el desgaste de las piezas móviles, asegurarse de que el taladro magnético funcione sin problemas y prolongar su vida útil, se debe realizar el siguiente procedimiento de mantenimiento periódicamente, según el uso.

1. Ocúpese regularmente de apretar todos los sujetadores y reemplazar las piezas gastadas.
2. Revise las escobillas del motor y reemplácelas si están gastadas.
3. Revise el cable de alimentación y el cable que conecta el panel con el motor. Si están agrietados o pelados, llévelos a un centro de reparación para reemplazarlos.
4. Aplique grasa en las colas de milano deslizantes, los retenedores de bronce y la cremallera del engranaje de avance. Para obtener mejores resultados, utilice el lubricante Cyprina-RA de Shell u otro similar.
5. Retire el árbol (ver la desinstalación del árbol en la página 14)
6. El embolo de seguridad siempre debe estar limpio y periódicamente lubricado con aceite de penetración. Si necesario quite el imán del taladro y saque el conjunto del interruptor de seguridad del imán. Embuje el embolo afuera del imán. Limpie suciedad de lo adentro a alrededor del agujero del embolo en el imán. Cubrir el embolo con antiadherente. Reemplace el embolo en el conjunto de interruptor de seguridad y ajuste los tornillos. Coloque el imán al cuerpo del taladro.

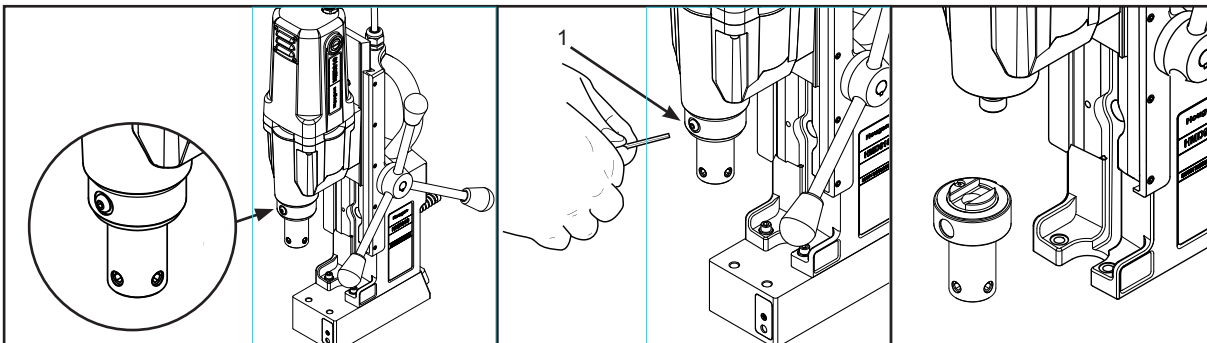
AJUSTE DE LOS RETENEDORES

1. Revise los retenedores del árbol regularmente para asegurarse de que estén ajustados. Apriételos según sea necesario.
2. Afloje todos los tornillos de los retenedores.
3. Mueva el taladro hacia abajo y hacia arriba varias veces y, cerciorándose de que la parte superior de la guía del motor esté alineada con la parte superior de la carcasa, apriete los tornillos del retenedor hasta que sienta que tocan el retenedor de acero.
4. Vuelva a mover el taladro hacia abajo y hacia arriba nuevamente.
5. Ajuste los tornillos de los retenedores de modo que la presión sea uniforme de arriba a abajo. (La parte superior de la guía del motor debe estar alineada con la parte superior de la carcasa).
6. Apriete los tornillos de los retenedores girándolos 1/8 o 1/4 de vuelta, según prefiera.
7. Los retenedores deben estar lo suficientemente ajustados para que la guía se mueva hacia arriba y hacia abajo con facilidad, sin oscilar ni sacudirse. (Si los retenedores están flojos, se romperá el cortador anular).



DESINSTALACIÓN E INSTALACIÓN DEL ÁRBOL Y LA ESCUADRA DE SOPORTE DELANTERA

Árbol con refrigerante



Desinstalación

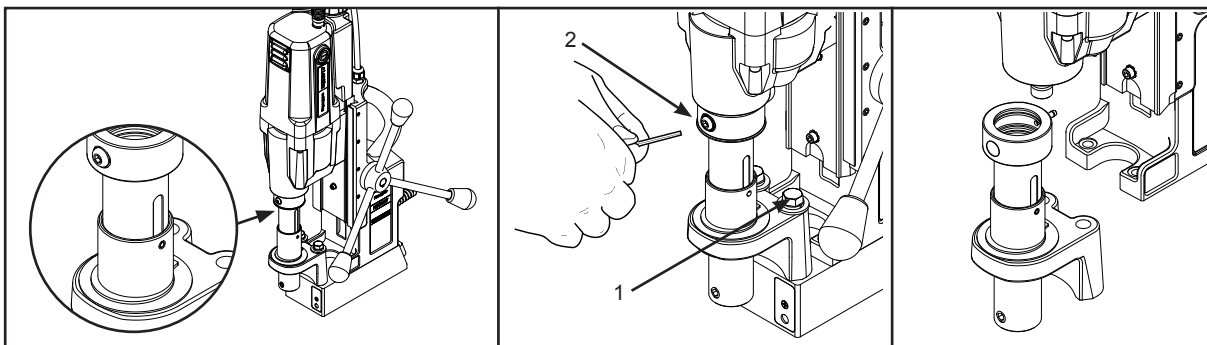
1. Quite el tornillo del inductor de refrigerante. Gire el árbol hasta que el tornillo del árbol esté alineado con el orificio.
2. Afloje el tornillo prisionero que sujeta el árbol al eje de salida del motor.
3. Retire el árbol.

Instalación

1. Deslice el árbol completamente hacia arriba y manténgalo encima del eje de salida del motor con una llave hexagonal.
2. Reemplace el tornillo del inductor de refrigerante.
3. Gire la manija de avance hasta que el motor y el árbol queden en la parte inferior de su recorrido.
4. Apriete los pernos de la escuadra de soporte delantera a 400 in/lb.
5. Haga funcionar el motor durante 10 segundos. (Si observa que el árbol se mueve, repita el procedimiento desde el paso 1).
6. Vuelva a controlar que los tornillos prisioneros del árbol estén apretados.

DESINSTALACIÓN E INSTALACIÓN DEL ÁRBOL Y LA ESCUADRA DE SOPORTE DELANTERA

Árbol con refrigerante



Desinstalación

1. Afloje los pernos de la escuadra de soporte del árbol.
2. Quite el tornillo del inductor de refrigerante. Gire el árbol hasta que el tornillo del árbol esté alineado con el orificio.
3. Afloje el tornillo prisionero que sujeta el árbol al eje de salida del motor.
4. Retire el árbol.

Instalación

1. Apriete manualmente los pernos de la escuadra de soporte delantera. No los ajuste hasta el tope.
2. Deslice el árbol completamente hacia arriba y manténgalo encima del eje de salida del motor con una llave hexagonal.
3. Apriete el tornillo prisionero para sujetar el árbol al eje de salida del motor.
4. Reemplace el tornillo del inductor de refrigerante.
5. Gire la manija de avance hasta que el motor y el árbol queden en la parte inferior de su recorrido.
6. Apriete los pernos de la escuadra de soporte delantera a 400 in/lb.
7. Haga funcionar el motor durante 10 segundos. (Si observa que el árbol se mueve, repita el procedimiento desde el paso 1).
8. Vuelva a controlar que los tornillos prisioneros del árbol estén apretados.

CONSEJOS PARA UN MEJOR FUNCIONAMIENTO

1. Mantenga el interior del cortador Hougen libre de virutas; ya que estas interferirán en la profundidad máxima del corte, podrían obstaculizar el flujo
2. Asegúrese de que la pieza de trabajo, la máquina, el árbol y el cortador Hougen permanezcan limpios y sin virutas.
3. Apriete todos los pernos y sujetadores regularmente.
4. Recomendamos utilizar un lubricante para corte liviano, de baja viscosidad (preferentemente, lubricante para corte Hougen).
5. Revise ocasionalmente el nivel de lubricante para corte. La falta de lubricante para corte podría hacer que el cortador Hougen se congele durante la perforación, se atasque el bocado central sólido y se reduzca la vida útil del cortador.
6. Siempre comience el corte aplicando poca presión de avance, para luego ir incrementándola gradualmente hasta lograr la máxima velocidad de corte.
7. Reduzca la presión cuando el cortador anular esté a punto de atravesar la pieza, al finalizar el corte.
8. Asegúrese de que las colas de milano deslizantes, los retenedores de bronce y la cremallera de avance estén siempre lubricados, limpios y sin virutas.
9. Si el bocado central sólido queda colgando del cortador anular, apague el motor y retire el cortador anular del árbol. Utilice el piloto para presionar el bocado central hacia afuera del cortador anular.
10. Al realizar perforaciones de grandes diámetros u orificios profundos, posiblemente sea necesario detenerse en la mitad del procedimiento a fin de agregar lubricante para corte y retirar las virutas del área del árbol. (Cuando lo haga, **NO** levante el cortador anular para retirarlo del orificio, ya que podrían ingresar virutas debajo de los dientes del cortador anular y esto hará difícil el reinicio del corte).

La causa principal de desgaste prematuro de los cortadores anulares es insuficiente presión durante el corte.

Si no aplica suficiente presión al cortador anular durante la operación de corte, se reducirá la vida útil de la herramienta.

SOLUCIONES PARA LOS PROBLEMAS EN LAS PERFORACIONES

1. Problema: La base magnética no se adhiere firmemente al material.

- a. Causa: Hay virutas o suciedad debajo del imán.
Solución: Limpie las virutas y la suciedad del área.
- b. Causa: Superficie irregular de la parte inferior del imán o la pieza de trabajo.
Solución: Pule un poco la superficie de la parte inferior del imán y/o lime las imperfecciones de la superficie de trabajo según sea necesario.

2. Problema: El cortador anular tiende a moverse sobre la superficie de trabajo.

- a. Causa: La base magnética no se adhiere firmemente.
Solución: Consulte las causas y soluciones detalladas en el paso n.º 1 anterior.
- b. Causa: Se aplica una presión de avance excesiva al comienzo de la perforación.
Solución: Aplique poca presión hasta cortar una ranura. La ranura actuará como estabilizador.
- c. Causa: Cortador anular gastado.
Solución: Reemplace o vuelva a afilar el cortador anular.

3. Problema: Defectos de circularidad en los orificios.

- a. Causa: El tornillo prisionero del árbol está mal alineado o flojo.
Solución: Ajuste el tornillo prisionero.

4. Problema: El motor y la guía no se mantienen en su posición.

- a. Causa: Los retenedores están demasiado flojos.
Solución: Ajuste los retenedores.

5. Problema: El avance es irregular o intermitente.

- a. Causa: El piñón o la cremallera están gastados.
Solución: Reemplace las piezas gastadas.

6. Problema: El motor no se enciende al presionar el botón de arranque.

- a. Causa: El imán está apagado.
Solución: Presione el botón de encendido del imán.
- b. Causa: El imán se encuentra sobre una superficie de trabajo desigual o sucia y el interruptor de seguridad no está completamente presionado.
Solución: Lime la superficie de trabajo para emparejarla y limpie todas las virutas y el aceite debajo del imán.
- c. Causa: No hay corriente eléctrica.
Solución: Revise la fuente de alimentación y los prolongadores.
- d. Causa: Las escobillas del motor están gastadas.
Solución: Reemplace las escobillas.
- e. Causa: Falla el interruptor de arranque del motor.
Solución: Lleve la unidad a un centro de reparación autorizado para que reemplacen el interruptor.

NOTA: si ha realizado estos procedimientos y el problema persiste, no intente operar el taladro. Devuelva la unidad a la fábrica o llévela a un centro de reparación autorizado para que la reparen.

GARANTÍA COMERCIAL E INDUSTRIAL LIMITADA

Hougen Manufacturing, Inc. garantiza sus taladros magnéticos portátiles, taladros de riel Trak-Star, sierra de carril hidráulica y agitadores de pintura Tornado II durante dos (2) años, perforadoras electrohidráulicas por un (1) año, y Husqvarna Saw y otros productos por noventa (90) días a partir de la fecha de compra contra defectos debidos a materiales defectuosos o mano de obra y repararán o reemplazarán (a nuestra opción) sin cargo alguno por los artículos devueltos. Esta garantía quedará anulada si el artículo ha sufrido daños por accidente o uso no razonable, negligencia, mantenimiento inapropiado u otras causas no vinculadas a los defectos de fabricación o de los materiales. No se otorga ni se autoriza ninguna otra garantía expresa. Hougen Manufacturing, Inc. niega la existencia de cualquier garantía implícita de comercialización o idoneidad por cualquier período que exceda la vigencia de la garantía expresa y no será responsable por daños incidentales ni contingentes. En Estados Unidos, algunos estados no permiten la exclusión de daños incidentales o contingentes ni la limitación del período de vigencia de una garantía implícita; por lo tanto, si usted realiza la compra en un estado que posee leyes de esas características, es posible que no esté sujeto a la exclusión y limitación antedichas. Esta garantía le confiere derechos legales específicos, pero usted podría gozar de otros derechos conforme a las normas vigentes en el estado donde reside.

Para acceder al servicio de reparación cubierto por la garantía, deberá devolver los artículos con franqueo pagado al centro de reparación que esté autorizado por la fábrica y cubierto por la garantía, o bien a Hougen Manufacturing, Inc., 3001 Hougen Drive, Swartz Creek, Michigan 48473.

La garantía de los taladros Hougen solo cubre los defectos de fabricación, y estos deben ser verificados a través de una inspección a cargo de Hougen Manufacturing.

ESTA GARANTÍA REEMPLAZA CUALQUIER OTRA GARANTÍA EXPRESA O IMPLÍCITA, INCLUIDA TODA GARANTÍA DE COMERCIALIZACIÓN O IDONEIDAD PARA UN FIN DETERMINADO.

Las fotografías y especificaciones que aquí se incluyen reflejan con total exactitud los detalles del producto a la fecha de publicación de este manual. El fabricante se reserva el derecho de realizar mejoras y modificaciones sin previo aviso. Hougen, Rotabroach y Hougen-Edge son marcas comerciales patentadas de Hougen Manufacturing, Inc.

CENTROS DE REPARACIÓN CUBIERTOS POR LA GARANTÍA Y AUTORIZADOS POR HOUGEN

En los centros de reparación cubiertos por la garantía y autorizados por Hougen hay personal capacitado en fábrica para mantener y reparar de manera adecuada los taladros magnéticos portátiles de Hougen. Para buscar un Centro de reparación cubierto por la garantía y autorizado en su zona, visite:

www.hougen.com



Hougen Manufacturing, Inc.
3001 Hougen Drive • Swartz Creek, MI 48473
Phone (810) 635-7111
www.hougen.com • info@hougen.com
© 2026 Hougen Manufacturing, Inc.